

# Osservare per prevenire

**Quali strumenti e attività da utilizzare nello 0-6  
per prevenire le difficoltà nell'apprendimento?**

con:

Maja Roch

Giulia La Rosa

FORMAZIONE 0-6



RAFFAELLO  
SCUOLA

**R** RAFFAELLO  
FORMAZIONE

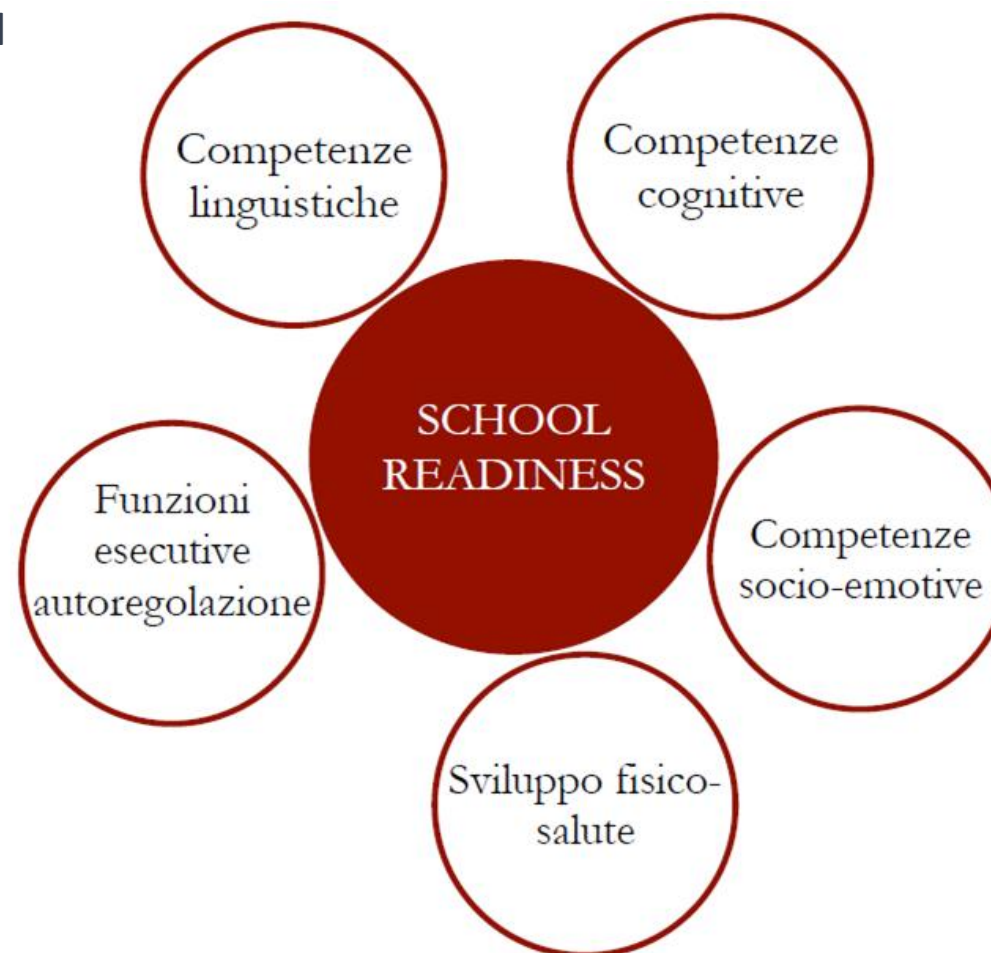
i **giovedì**  
dello **0-6**



# SCHOOL READINESS

**insieme integrato di competenze** che permettono al bambino di adattarsi all'ambiente scolastico e di avere successo nel percorso educativo.

Fondamentali per l'adattamento  
e il successo scolastico



Duncan et al., 2007; Blair, 2014; Hair et al., 2006; Choe et al., 2024



# SCHOOL READINESS

- 0-3 sviluppo e consolidamento delle competenze comunicativo-linguistiche, emotivo-sociali, cognitive, motorie
- 3-6 integrazione delle competenze
- 5-6 anni School readiness

Vulnerabilità in qualunque ambito può produrre, a cascata, effetti sugli altri ambiti minacciando la school readiness e quindi mettendo a rischio rispetto agli apprendimenti scolastici

Ruolo della scuola (nido e infanzia): spazio in cui osservare, identificare e promuovere le competenze necessarie per la school readiness



# COMPETENZE COGNITIVE

Insieme di abilità e competenze relative al pensiero logico, ragionamento, problem-solving, classificazione, comprensione di concetti (numeri, forme, relazioni spaziali) e curiosità nell'apprendimento.

## Pensiero convergente vs. Pensiero divergente

**Pensiero convergente:** Capacità di trovare **una soluzione corretta e logica** a un problema ben definito. Si basa su ragionamento deduttivo, applicazione di regole e ricerca della risposta "giusta".

- Ricerca della soluzione univoca (es. puzzle, classificazione)
- Classificazione per XX



# COMPETENZE COGNITIVE

**Pensiero divergente:** Capacità di generare **molteplici soluzioni creative** a problemi aperti. Implica flessibilità, originalità, fluidità di idee e pensiero non convenzionale.

- **"Cosa succederebbe se...?"**

- "Se gli animali potessero parlare..."
- "Se potessimo volare...«
- Usi insoliti di un oggetto comune



# COMPETENZE COGNITIVE

## Griglia di osservazione pensiero divergente:

Indicatore	Mai	Raramente	Spesso	Sempre
Propone idee originali				
Trova usi alternativi per i materiali				
Elabora storie fantasiose				
Fa collegamenti inaspettati				



# COMPETENZE LINGUISTICHE

Capacità di comprendere e utilizzare il linguaggio orale, includendo **vocabolario, grammatica, narrazione, consapevolezza fonologica e pragmatica** (uso del linguaggio in relazione al contesto).

Vocabolario: quantità di parole, ricchezza e varietà

Grammatica: espansione della frase

Narrazione: ascoltare e generare storie

Consapevolezza fonologica: G-A-T-T-O

## Predittori robusti dell'alfabetizzazione

### ATTIVITA'

- Letture dialogiche quotidiane (chiedere al bambino di predire, commentare, fare domande)
- Giochi con le rime e i suoni delle parole
- Conversazioni ricche durante i pasti e le routine
- Espandere le frasi del bambino ("Gatto!" → "Sì, un gatto nero grande!")



# COMPETENZE SOCIO-EMOTIVE

Capacità di **riconoscere** e **gestire** le proprie emozioni, sviluppare **empatia**, stabilire **relazioni** con pari e adulti, **cooperare**, rispettare i turni e risolvere **conflitti** in modo appropriato, comprendere gli stati interni altrui (**Teoria della mente**)

**Consapevolezza emotiva** (riconoscere le emozioni)

**Regolazione emotiva** (gestire le emozioni)

**Competenze sociali** (relazionarsi con gli altri)

**Empatia** (comprendere emozioni altrui)

**Risoluzione dei conflitti** (problem-solving sociale)



# COMPETENZE MOTORIE

Crescita fisica adeguata, sviluppo delle **capacità motorie grossolane** (correre, saltare, equilibrio) e **fini** (impugnare, ritagliare, allacciare), stato di salute generale, igiene e **autonomia** nelle routine quotidiane.

- **Outdoor education**
- **Autonomia**
- **Educazione al rischio**



# FUNZIONI ESECUTIVE E AUTOREGOLAZIONE

Capacità di **controllare l'attenzione**, mantenere informazioni nella **memoria di lavoro**, **inibire** impulsi inappropriati, passare **flessibilmente** da un'attività all'altra e pianificare azioni.

- **INIBIZIONE**: Capacità di inibire risposte automatiche o impulsive, resistere a distrazioni e controllare comportamenti inappropriati.

SITUAZIONE	COMPORAMENTO	MAI	RARAMENTE	SPESSE	SEMPRE
Circle time	Aspetta il turno				
	Non interrompe				
	Rimane seduto				
Giochi strutturati	Si ferma al segnale				
	Segue regole inibizione				
Attività guidate	Aspetta istruzioni complete				
	Non inizia impulsivamente				
Momenti liberi	Rispetta turni spontaneamente				
	Non prende giochi altrui				

# FUNZIONI ESECUTIVE E AUTOREGOLAZIONE



**Memoria di lavoro:** Capacità di mantenere e manipolare informazioni per brevi periodi mentre si svolge un compito

COMPITO	N° ELEMENTI/AZIONI	SUCCESSO	PARZIALE	FALLIMENTO	NOTE
Consegne verbali	1 azione				
	2 azioni				
	3+ azioni				
Sequenze motorie	2 movimenti				
	3+ movimenti				
Routine quotidiane	Autonomia esecuzione				
Memory game	N° coppie trovate: ____				
Mantenimento info	Dopo interferenza				

# FUNZIONI ESECUTIVE E AUTOREGOLAZIONE



**Flessibilità cognitiva:** Capacità di passare agilmente da un compito/regola/prospettiva all'altro, adattarsi a cambiamenti e vedere le cose da prospettive multiple

SITUAZIONE	COMPORTAMENTO	RIGIDO	PARZIALE	FLESSIBILE	NOTE
Cambi di regola	Adattamento				
Transizioni attività	Fluidità passaggio				
Classificazione multipla	Cambia criterio				
Imprevisti	Accettazione				
Problem-solving	Strategie alternative				
Gioco simbolico	Cambi di ruolo				
Routine modificate	Adattabilità				



# FUNZIONI ESECUTIVE E AUTOREGOLAZIONE

- L'**autoregolazione** è la capacità del bambino di **gestire i propri stati emotivi, comportamentali e cognitivi** in modo adattivo per raggiungere obiettivi, rispettare norme sociali e rispondere appropriatamente alle richieste dell'ambiente.
- Gestione della frustrazione
- Gestione dei conflitti
- Gestione dell'eccitazione
- Gestione della delusione
- Regolazione cognitiva: distrazione, mantenimento dell'attenzione su un compito



# INTEGRAZIONE TRA DIVERSI AMBITI

- **Linguaggio-emozioni**

Dare il nome alle emozioni

- **Motorio- funzioni esecutive**

Giochi con regole (flessibili)

- **Ambito cognitivo-linguaggio**

Inventare le storie, fantasia e creatività)

- **Teoria della mente e regolazione emotiva**

Gioco simbolico e di finzione- spettacolo teatrale

# Favorire la School readiness nel contesto educativo



Fondamentali per l'adattamento  
e il successo scolastico



Duncan et al., 2007; Blair, 2014; Hair et al., 2006; Choe et al., 2024

**insieme integrato di competenze** - favorire attività che stimolano abilità in ambiti diversi (cognitivo, linguistico, socio-emotivo, motorio).

- **Ruolo della scuola (nido e infanzia):** spazio in cui osservare, identificare e promuovere le competenze necessarie per la school readiness
- Osservare il comportamento in **diversi contesti** (gioco libero, strutturato, interazioni),
- non osservare solo se il comportamento c'è ma anche **quanto spesso** (mai, raramente, spesso, sempre)
- Osservare la qualità del comportamento (es. abilità finomotorie)
- Osservare il processo non solo il risultato (uso di strategie originali)
- Alleanza scuola-famiglia



## LE DOMANDE GUIDA...

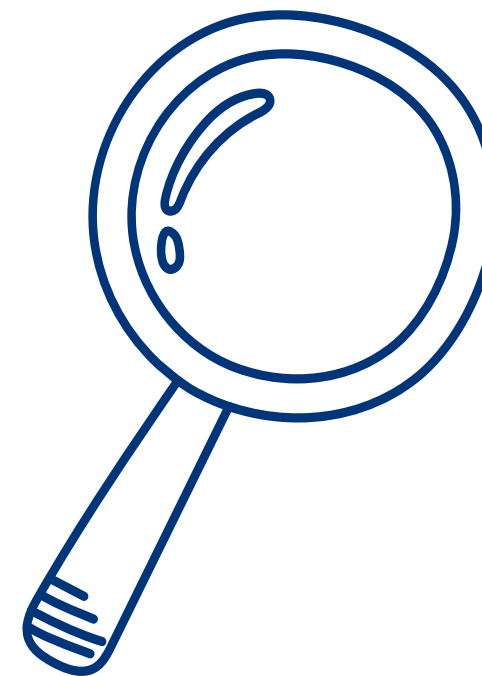
1. Cosa osservare e perchè nella fascia 0-3 anni per prevenire future difficoltà di apprendimento?
2. Quali abilità, che tipicamente si sviluppano nella fascia d'età 3-6 anni, guidano gli apprendimenti successivi e vanno quindi osservate e sostenute?



# IMPOSSIBILE RISPONDERE IN MODO ESAUSTIVO!

MA...

Lo scopo di questa seconda parte del webinar è offrire degli input per integrare quanto già messo in pratica da voi quotidianamente!





*«L'addestramento all'osservazione rientra in un approccio alla formazione e all'aggiornamento che considera l'educatore/insegnante un soggetto attivo e produttivo di informazioni anziché un contenitore da riempire con le nozioni trasmesse dagli esperti. In questo approccio anche i bambini partecipano in qualche misura alla formazione dei loro educatori in quanto portatori di comportamenti, abilità e atteggiamenti che devono essere rilevati con accuratezza per servire lo scopo educativo dell'osservazione»*

 Aureli e Perucchini (2014, p. 133.)



In quanto *contesto di apprendimento*, avete l'occasione e l'opportunità di osservare ed elicitare alcuni comportamenti.

**Obiettivi:**

- Rendere le proposte più coerenti e personalizzate.
- Leggere in modo diverso alcuni comportamenti messi in atto dai bambini nel quotidiano.
- Fare emergere abilità.
- **Intercettazione precoce di alcune difficoltà.**



**E QUINDI, DA DOVE SI PARTE?**



## DA UN PO' DI TEORIA...

PER CAPIRE PERCHÈ UN BAMBINO  
NON APPRENDE O NON APPRENDE  
EFFICACEMENTE DOBBIAMO AVERE  
CHIARO COME APPRENDE  
TIPICAMENTE.

### 01.

ATTENTION, SAMPLING, LEARNING  
(Apprendimento come processo attivo)

### 02.

Ruolo dell'AMBIENTE e della SALIENZA  
degli stimoli

### 03.

APPROCCIO EVOLUTIVO



D' Souza, D' Souza & Karmiloff-Smith (2017)



## ... E DALL'ESPERIENZA

LA MIA ESPERIENZA IN UN CENTRO INFANZIA COME  
INSEGNANTE DI SOTEGNO



“NON COMUNICA, CHE FACCIO?”

AMPLIAMENTO DEL  
VOCABOLARIO IN  
COMPRESIONE

POINTING E GESTI

ATTENZIONE CONDIVISA



STIAMO ANDANDO  
NELLA DIREZIONE  
GIUSTA?



HA CAPITO CHE PUÒ  
COMUNICARE CON  
ME?

## L' AGENCY

- Rappresentazioni che i bambini possiedono rispetto all'agente: studi sulla cognizione sociale, la sensibilità al movimento biologico, studi sulla comprensione dell'intenzionalità.
- Possiamo considerarlo un antesignano della teoria della mente.



Leslie (1994); Hamlin, Wynn & Bloom (2007) – citati in Macchi Cassia V., Valenza E. & Simion F. (2012)



## OSSERVAZIONE STRUTTURATA

### ATTIVITÀ E MATERIALI

L'educatrice crea uno spettacolo divertente utilizzando diversi materiali/oggetti e poi si interrompe.

Si può utilizzare qualsiasi materiale che risulti particolarmente interessante per il bambino ma che non riesce ad utilizzare in autonomia.

### COSA OSSERVO?

Comportamenti messi in atto dai bambini.

Toccano gli oggetti? Provano ad utilizzare gli oggetti in autonomia? Consegnano gli oggetti all'educatrice per richiedere di continuare?

### ABILITÀ COINVOLTE

Attenzione condivisa, abilità fino o grosso-motorie in base alla tipologia di materiale utilizzato, abilità attentive.

### .... E POI?

Solitamente bambini di 11-13 mesi sono in grado di porgere un gioco all'adulto per richiederne l'attivazione.

→ Serie di attività che stimolino quanto più possibile comportamenti richiesta di aiuto all'altro (partendo dall'utilizzo di materiali che sono particolarmente interessanti: considerando anche il livello di sviluppo motorio).



Questa abilità rientra tra quelle che la letteratura ha individuato come “**pietre miliari**” per le prime fasi dello sviluppo; si tratta di alcune acquisizioni che segnano in modo significativo il percorso di crescita e quindi i successivi apprendimenti; tra queste abilità vi sono, ad esempio, il cammino autonomo, l'indicazione.

 Vinter, Cipriani & Bruni (1993); Aureli e Perucchini (2014)



# SI RITORNA ALLA PRATICA

LA MIA ESPERIENZA IN UN CENTRO INFANZIA COME  
INSEGNANTE DI SOTEGNO



“BISOGNA POTENZIARE LE ABILITÀ  
DI PROBLEM SOLVING”

INCASTRI E  
COSTRUZIONI!

PUZZLE!



STIAMO ANDANDO  
NELLA DIREZIONE  
GIUSTA?



COSA DOBBIAMO  
OSSERVARE ESATTAMENTE?  
COSA CI ASPETTIAMO DA UN  
BIMBO DEL NIDO?

## L'ANTICIPAZIONE NELLA SOLUZIONE DI PROBLEMI

- Lo sviluppo delle relazioni mezzi-fini.
- Il passaggio dalla sperimentazione attiva per prove ed errori all'anticipazione mentale dei risultati delle azioni.



Vinter, Cipriani, Bruni (1993)



## OSSERVAZIONE STRUTTURATA

### ATTIVITÀ E MATERIALI

Serie di anelli di plastica da infilare in un piolo tra cui un anello al quale è stato ostruito il buco.

Disporre gli anelli in modo che quello "senza buco" non possa essere selezionato per primo.

L'educatrice infila il primo anello o incoraggia il bambino a farlo.

### COSA OSSERVO?

Comportamenti messi in atto dai bambini.

Allontanano l'anello senza buco? Provano solo una volta e poi lo evitano? Persistono? Manipolano l'anello senza buco? Lo portano all'educatrice?

### ABILITÀ COINVOLTE

Abilità motorie, abilità attentive, abilità di memoria.

### .... E POI?

Solitamente bambini di 18-20 mesi sono in grado di mettere da parte l'anello senza buco, anticipando la soluzione al problema.

→ Serie di attività che possano elicitare questo comportamento con materiali diversi.

→ Attività in cui è previsto l'utilizzo specifico di un oggetto per raggiungere uno scopo.



Perchè è importante valutare questi aspetti?

 Vinter, Cipriani, Bruni (1993).



**E NELLA FASCIA 3-6 ANNI?**



Spesso nel corso della scuola dell'infanzia e in particolare durante l'ultimo anno della scuola (percorso sui prerequisiti dell'apprendimento) ci si focalizza molto sulle abilità meta-fonologiche e grafo-motorie in preparazione all'apprendimento della letto-scrittura.

Ci sono, tuttavia, altri aspetti da considerare in quanto fortemente impattanti in modo trasversale sugli apprendimenti.



# SI RITORNA ALL'ESPERIENZA

LA MIA ESPERIENZA IN UN CENTRO INFANZIA COME  
INSEGNANTE DI SOTEGNO



“SI ESPRIME MALE MA CAPISCE TUTTO!”

AMPLIAMENTO DEL  
VOCABOLARIO, LETTURA DI  
ALBI!

INVENTA STORIE, ROUTINE!



STIAMO ANDANDO  
NELLA DIREZIONE  
GIUSTA?



SIAMO SICURI CHE  
“CAPISCA PROPRIO  
TUTTO?”

## LA COMPRENSIONE

I bambini possono inferire informazioni da indicazioni contestuali o da routine che si ripetono: es. se l'educatrice si posiziona davanti alla porta con la giacca in mano e dice “andiamo fuori”, i bambini apprenderanno (anche) dal contesto che è ora di andare in giardino e agiranno di conseguenza.

Il comportamento coerente  
non è sempre  
necessariamente indice di una  
buona comprensione  
linguistica

La comprensione si compone  
di diversi  
elementi non è solo lessicale  
ma anche morfosintattica



## OSSERVAZIONE STRUTTURATA

### ATTIVITÀ E MATERIALI

Set di pupazzetti e oggetti vari.

→ Svolgimento di azioni a seguito di input verbale (specifico e pianificato) fornito dall'insegnante o da un compagno!

Esempi di Input: Il bimbo balla, la bambina spinge il carrello, il cane spinge il gatto, la bimba porta il libro alla maestra, la nonna e il bimbo si pettinano, la mamma lo lava.

### COSA OSSERVO?

L'obiettivo è osservare se è presente o parzialmente presente una comprensione attraverso indici grammaticali o sintattici.



Perchè è importante valutare questi aspetti?

### ABILITÀ COINVOLTE

Comprensione lessicale, attenzione uditiva e memoria di lavoro, aspetti motori.

### .... E POI?

Sviluppo tipico: nel corso del 3° anno d'età  
→ maggiore attenzione nei confronti degli aspetti morfosintattici

→ Semplificazioni tenendo conto degli elementi specificati in «abilità coinvolte»



# BIBLIOGRAFIA

Aureli T. & Perucchini P. (2014). *Osservare e valutare il comportamento del bambino*. Il Mulino

Bertelli B., Moniga S., Pettenati P. & Zanella C. (2021). *Prova di comprensione grammaticale con oggetti*. Erickson

D' Souza D., D' Souza H. & Karmiloff-Smith A. (2017). Precursors to language development in typically and atypically infants and toddlers: the importance of embracing complexity. *Journal of Child Language*, 44 (591-627).

Hamlin, Wynn & Bloom (2007). Social evaluation by preverbal infants. *Nature*, 450 (557-560).

Macchi Cassia V., Valenza E. & Simion F. (2012) *Lo sviluppo della mente umana. Dalle Teorie classiche ai nuovi orientamenti*. Il Mulino.

Vinter A., Cipriani P. & Bruni G. (1993). *Lo sviluppo sensomotorio del lattante*. La Nuova Italia Scientifica.



*“I can be your  
astronaut if you want  
some space or I can  
hold mirrors right in  
your face”*

*-Damien Rice-*



giulialarosa.psicologa@gmail.com